

ATyS p M

自动
转换开关设备

基本操作

收到本产品并拆开包装后检查以下各项：

- 包装和内含物完好无损。
- 产品编号与订单相符。
- 内含物应包括：
 - 1台ATyS M
 - 1个紧急手柄延长杆
 - 1套端子
 - 快速入门说明书

警告

⚠ 触电、烧伤或人身伤害和/或设备损坏的危险。本《快速入门》专为受过安装和调试此产品培训的人员提供。欲了解更多详细信息，请参阅溯高美网站上提供的产品说明手册。

- 本产品必须始终由具备专业资质的人员进行安装及调试。
- 本产品应该由受过培训并得到授权的人员进行维修保养。
- 当产品内可能具有或可能将会具有直接通过电力网或间接通过外部回路获得的电压时，请不要操作连接到产品的任何控制或电源电缆。

始终使用合适的电压检测装置来确定无电压。注意不要让金属物品掉落到机柜中（有发生电弧的危险）。

不遵守良好的工程规范以及遵循这些安全说明可能会导致用户和其他人严重伤害或死亡。

设备损坏风险

- 如果产品坠落或遭受任何方式的损坏，建议更换整个产品。

附件

- 桥接排125A或160A。
- 控制电压变压器（400Vac -> 230Vac）。
- 电压检测与电源进线并接端子。
- 端子护罩。
- 辅助触点模块。
- 聚碳酸酯机壳。
- 聚碳酸酯扩展盒。
- 电源连接端子。
- ATyS D10远程显示装置。
- ATyS D20远程显示装置。



www.socomec.com
www.socomec.com/operating-instructions
下载宣传册、目录和技术手册。

打印信息：1种颜色 - 黑色白纸90g/m²。
打印尺寸：420x297。最终尺寸210x297。首先显示此页。
每种语言提供单独页面。

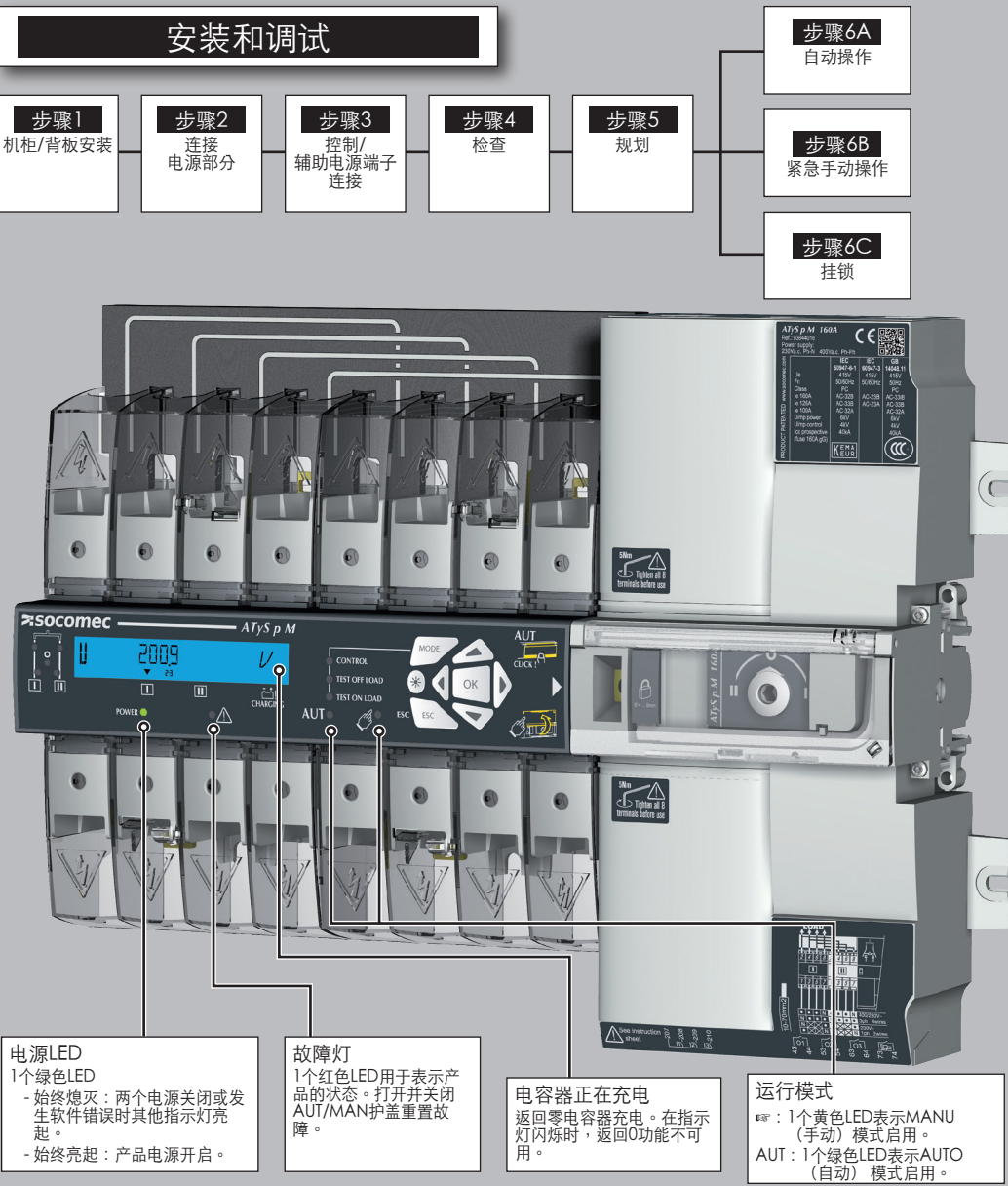
CORPORATE HQ CONTACT:
SOCOMECSAS, 1-4 RUE DE WESTHOUSE, 67235 BENFELD, FRANCE



542934F



非正规文件。
可能会随时更改，恕不另行通知。



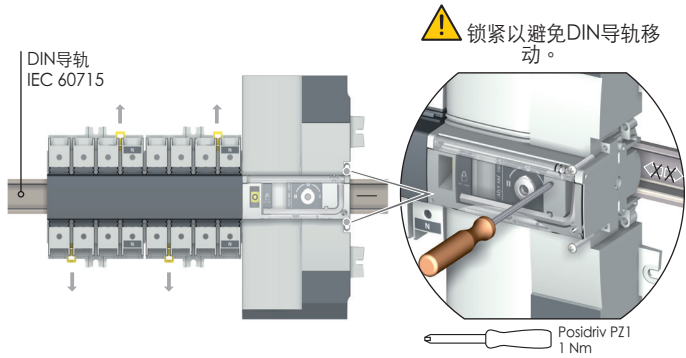
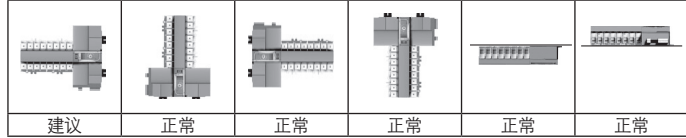
步骤3 控制/辅助电源端子和接线				
类型	端子编号	描述	特性	建议电缆截面积
输入	207	输入公共点		
	208	I1：可编程输入	不要连接到任何电源来自产品的电源	
	209	I2：可编程输入		0.5至2.5 mm² (刚性)
	210	I3：可编程输入		
输出	43/44	O1：可编程输出	电阻负荷 2A 30Vdc 0.5A 230Vac Pmax：60W或115VA Umax：30Vdc或230Vac	0.5至1.5 mm² (绞合)
	53/54	O2：可编程输出		
	63/64	O3：可编程输出		
	73/74	G：发动机启动信号		
远程接口连接	RJ	ATyS D10/D20人机界面装置	最大距离3m	RJ45 8/8直通式网线5
串行连接（特定版本）	RS485	连接RS485 0：互连RS485总线上游和下游屏蔽电缆 -：RS485总线的负端子 +：RS485总线的正端子	RS485总线绝缘	LIYCY屏蔽双绞线，0.5至2.5 mm²

类型	端子编号	触点状态	描述	输出特性	建议电缆截面积
辅助触点 1309 1001	11/12/14	11—12	开关处于位置 I		
	21/22/24	21—22	开关处于位置 II		
	01/02/04	01—02	开关处于位置 0		0.5至2.5 mm² (刚性)
辅助触点 1309 1011	11/12/14	1—12	开关处于位置 I	250V AC 5A AC1 - 30 Vdc 5A	0.5至1.5 mm² (绞合)
	21/22/24	2—22	开关处于位置 II		
	01/02/04	01—02	开关处于位置 0		

步骤1

安装
小心：确保将产品安装在平坦的硬质表面。

建议的方向



步骤2

电源端子连接

⚠ 使用前，必须拧紧所有用于连接电缆或桥接排的端子



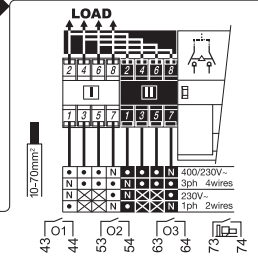
电源供应侧

负荷侧桥接排
125A：1309 4006
160A：1309 4016

公制六角
艾伦4号
5.0 Nm

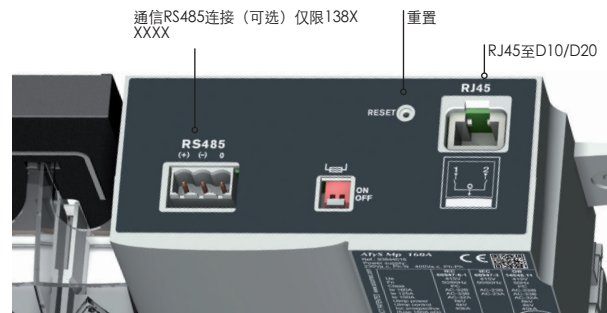
10至
70 mm²
15mm

0.5至2.5 mm²
0.5至1.5 mm²
6 mm
槽头3mm 0.5 Nm

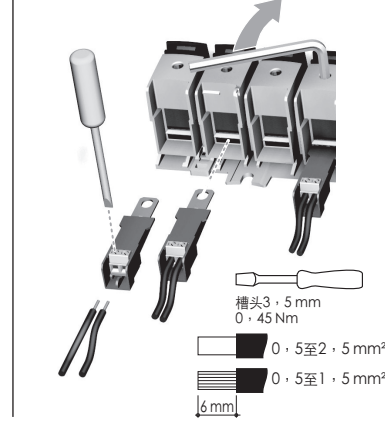


See instruction sheet

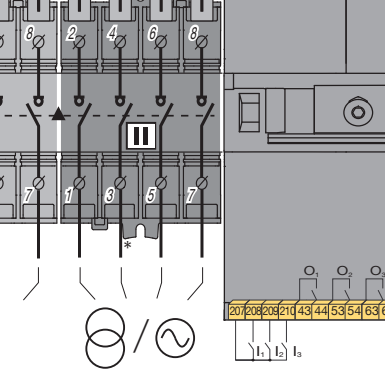
确保产品处于手动模式（前盖打开）。



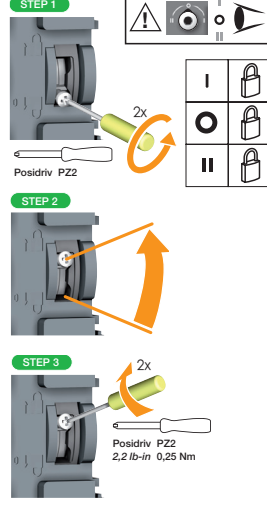
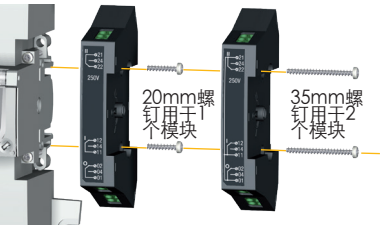
电压分接头提供2x ≤ 1.5mm²接头。可将它们安装到电源供应侧的任何端子。如果配备桥接排，请不要在负荷侧使用。



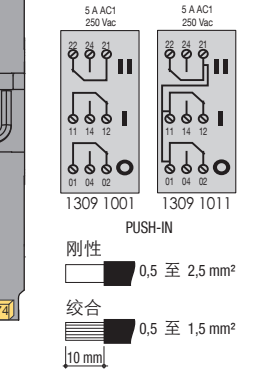
槽头3.5 mm
0.45 Nm
0.5至2.5 mm²
0.5至1.5 mm²
6 mm



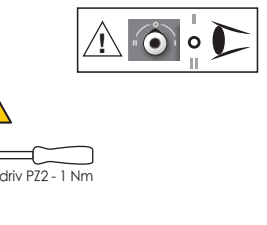
辅助触点：安装辅助触点：1309 1001或1309 1011
安装辅助触点之先把开关打到0位置一个辅助触点模块包括：用于每个位置（I-O-II）的一个NO/NC转换触点。使用模块随附的长螺钉安装。



槽头3.5 mm
0.45 Nm
0.5至2.5 mm²
0.5至1.5 mm²
6 mm

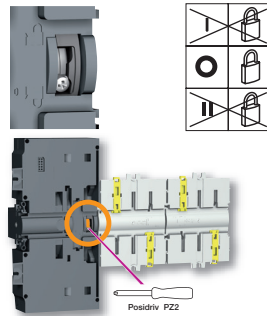


辅助触点：安装辅助触点：1309 1001或1309 1011
安装辅助触点之先把开关打到0位置一个辅助触点模块包括：用于每个位置（I-O-II）的一个NO/NC转换触点。使用模块随附的长螺钉安装。

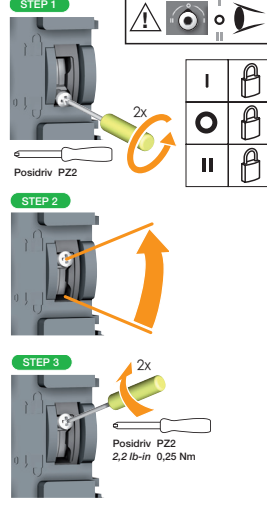


挂锁配置

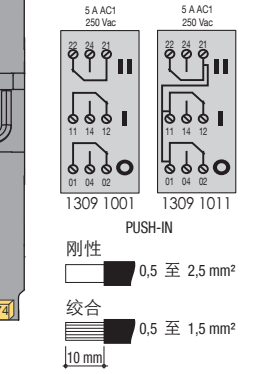
⚠ ATyS M随附配置到O位置的挂锁装置。



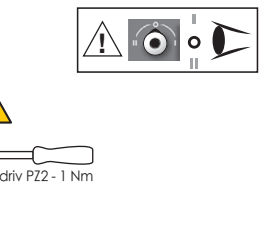
⚠ 若要在所有的位置（I-O-II）中使用挂锁，请在安装前如下配置ATyS M。（螺钉位于产品背面）。



槽头3.5 mm
0.45 Nm
0.5至2.5 mm²
0.5至1.5 mm²
6 mm



辅助触点：安装辅助触点：1309 1001或1309 1011
安装辅助触点之先把开关打到0位置一个辅助触点模块包括：用于每个位置（I-O-II）的一个NO/NC转换触点。使用模块随附的长螺钉安装。



检查



规划

注：有关程序完整详细信息：请从溯高美网站下载说明手册。



按下验证按钮3秒。

(1) 0 to 3600 secs in M-M network

* 接线必须适应于电网配置。主要配置类型如下。

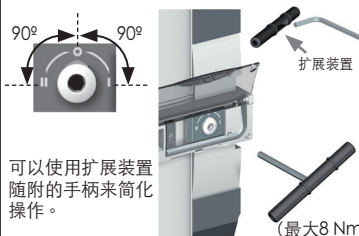
3相/4线	3相/3线	2相/3线	2相/2线	1相/2线
<p>4NBL 4BL</p>	<p>3NBL 3BL</p>	<p>2NBL</p>	<p>2BL</p>	<p>1BL</p>

自动操作



手动操作

- 



挂锁模式

- 

