



549699D



Socomec Resources Center
 Tindirebilecekleriniz: broşürler, kataloglar
 ve teknik kılavuzlar

ATyS p

125 A - 630 A

Motorlu Kaynak Değişirme Şalteri
 Otomatik Transfer Anahtarlama Cihazı

Ön İşlemler

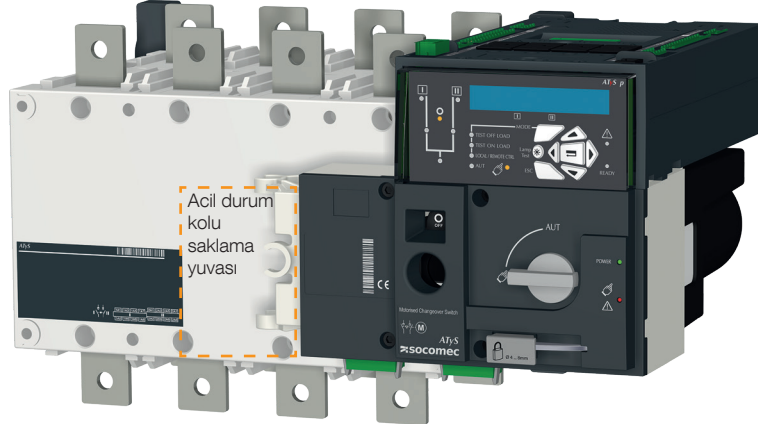
Teslimatın alınmasında ve paketin açılmasından sonra aşağıdakileri kontrol edin:

- Paket ve içindekiler iyi durumda.
- Ürün referans kodu ile sipariş uyumlu.
- İçindekilere şunlar dahil olmalıdır:

1 Adet ATyS p

1 Adet Acil durum kolu ve sabitleme klipsi

Hızlı Kurulum talimat sayfası



Uyarılar

⚠ Kişilerde elektrik çarpması, yanık veya yaralanma ve/veya ekipmanda hasar riski. Bu Hızlı Kurulum kılavuzu, bu ürünün kurulumu ve devreye alınmasında eğitilen personel için hazırlanmıştır. Daha fazla ayrıntı için, SOCOMECE web sitesinde mevcut olan ürün talimat kılavuzuna bakın.

- Bu ürün her zaman nitelikli ve yetkili personel tarafından kurulmalı ve devreye alınmalıdır.
- Bakım ve servis işlemleri eğitilmiş ve yetkili personel tarafından gerçekleştirilmelidir.
- Doğrudan şebekeden veya dolaylı olarak harici devrelerden üründe gerilim olması veya olabilmesi durumunda ürüne bağlı olan herhangi bir kontrol veya güç kablosuna dokunmayın.
- Gerilim olmadığını doğrulamak için her zaman uygun bir gerilim tespit cihazı kullanın.
- Kabinin içine metal malzeme düşürmemeye kesinlikle dikkat edin (elektrik arki oluşma tehlikesi).

- 125 - 160 A (U_{imp} = 8 kV) için. Sonlandırılmalarda, akım taşıyan parçalarla topraklanacak olan parçalar arasında ve kutuplar arasında en az 8 mm boşluk bırakılmalıdır.

- 200 - 630 A (U_{imp} = 12 kV) için. Sonlandırılmalarda, akım taşıyan parçalarla topraklanacak olan parçalar arasında ve kutuplar arasında en az 14 mm boşluk bırakılmalıdır.

İyi mühendislik işlemlerinin gözlenememesi ve bu emniyet talimatlarının takip edilmemesi durumunda kullanıcı veya diğer kişiler ciddi yaralanma veya ölüm tehlikesine maruz kalabilir.

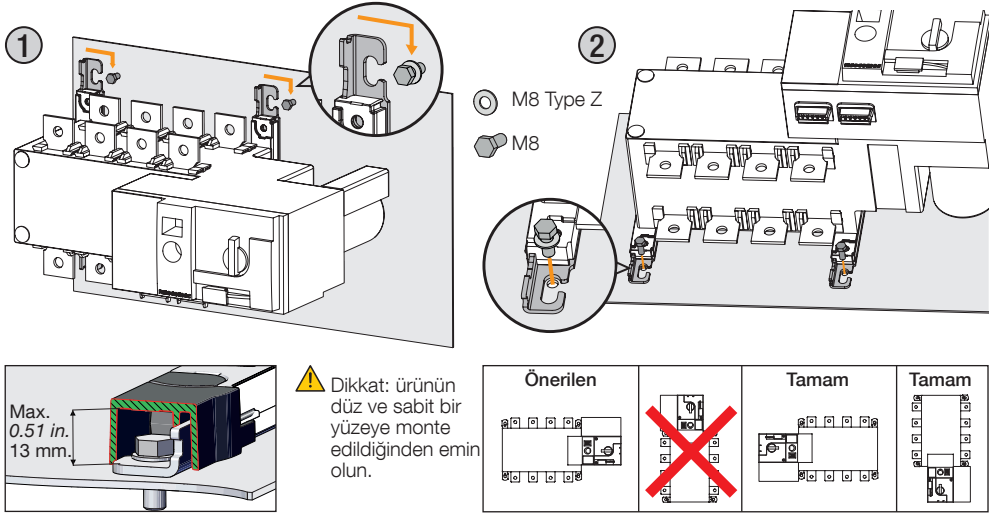
⚠ Cihazın hasarlanma riski. Bu ürünün düşürülmesi veya herhangi bir şekilde hasar alması durumunda tüm ürünün değiştirilmesi önerilir.

Aksesuarlar

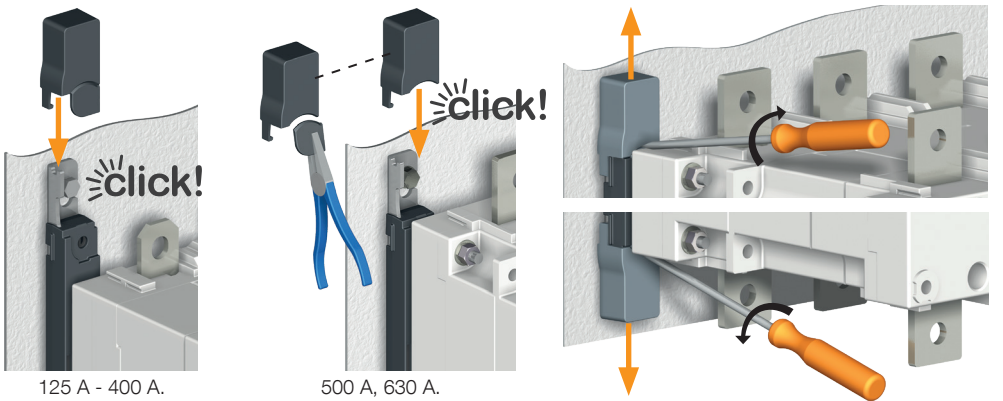
- Köprüleme baraları ve bağlantı kitleri.
- Kontrol gerilimi transformatorü (400 VAC → 230 VAC).
- DC güç kaynağı (12/24 VDC → 230 VAC).
- Faz bariyerleri.
- Terminal kapakları.
- Terminal ekranları.
- Yardımcı kontaklar (EK).
- 3 konumlu asma kilit (I - O - II).
- Kilitleme aksesuarları (RONIS - EL 11 AP).
- Kapı isim tabelası.
- ATyS D20 Arayüzü (uzaktan kumanda / ekran birimi).
- ATyS p için RJ45 kablosu.
- Voltaj algılama kiti.
- Akım trafoları.
- İsteğe bağlı eklenen modüller: RS485 MODBUS iletişimi, 2 giriş / 2 çıkış, Ethernet iletişimi, Ethernet iletişimi + RS485 JBUS/MODBUS ağ geçidi, Analog çıkışlar, Darbe çıkışları.

Daha fazla ayrıntı için, talimat kılavuzunda «Yedek Parçalar ve Aksesuarlar» bölümüne bakın.

1 Kurulum



3 Kurulum



125 A - 400 A.

500 A, 630 A.

2 Güç Terminal Bağlantıları

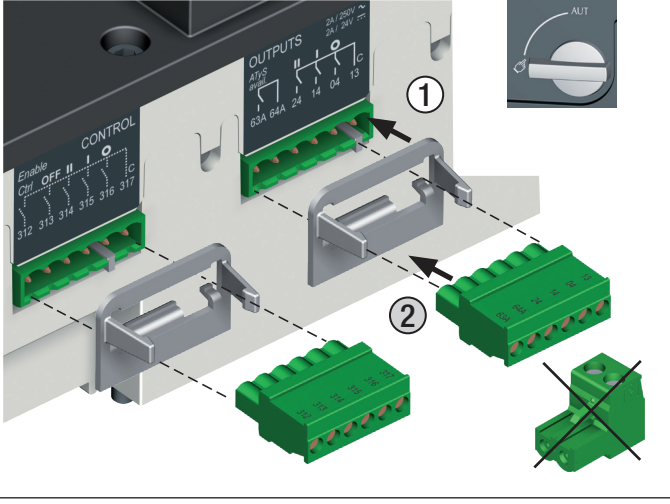
Terminal kulakları ve sert veya esnek baralar kullanılarak bağlanmalıdır.

	ÇERÇEVE B3			ÇERÇEVE B4			ÇERÇEVE B5	
	125 A	160 A	200 A	250 A	315 A	400 A	500 A	630 A
Minimum kablo kesiti Cu (mm ²)	35	35	50	95	120	185	2x95	2x120
Önerilen kablo kesiti Cu (mm ²)	-	-	-	-	-	-	2x32x5	2x40x5
Maksimum kablo kesiti Cu (mm ²)	50	95	120	150	240	240	2x185	2x300
Maksimum Cu bara genişliği (mm)	25	25	25	32	32	32	50	50
Vida tipi	M8	M8	M8	M10	M10	M10	M12	M12
Önerilen sıkma torku (lb.in/N.m)	73.46/8.3	73.46/8.3	73.46/8.3	177.02/20	177.02/20	177.02/20	354.04/40	354.04/40
Maksimum sıkma torku (lb.in/N.m)	115.06/13	115.06/13	115.06/13	230.13/26	230.13/26	230.13/26	398.30/45	398.30/45



3 KONTROL / KUMANDA Terminalleri

Cihazın Manuel modda olduğundan emin olun.



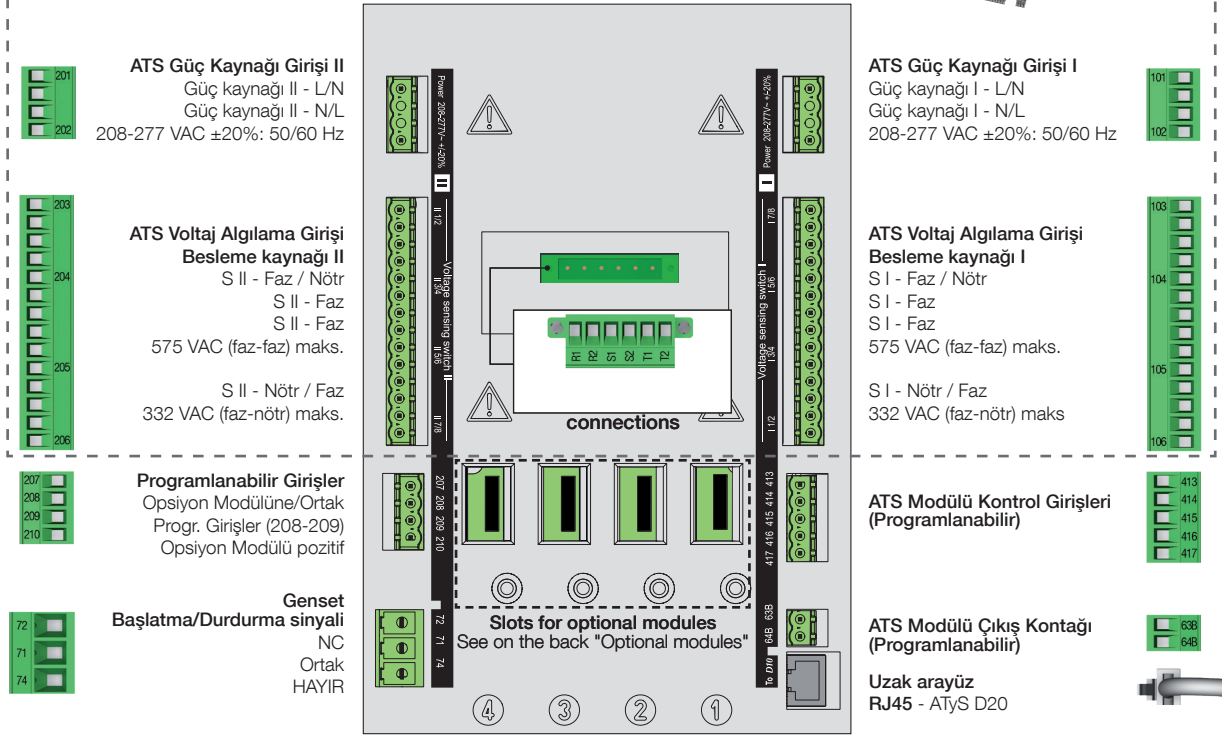
- 1 Tercih edilen kaynak
2 Alternatif kaynak
1. Kumanda pozisyonu 0
 2. Kumanda pozisyonu 1
 3. Kumanda pozisyonu 2
 4. Öncelikli kumanda sıfır pozisyonu
 5. Uzaktan Kumanda Etkinleştirme (Otomatiğe göre öncelikli)
 6. Kullanılabilir Ürün Çıkışı (Motor)
 7. Yardımcı Kontak Konum II
 8. Yardımcı Kontak Konum I
 9. Yardımcı Kontak Konum 0

10. O/P - ATyS D20 uzak ekran
11. Programlanabilir Çıkış Kontakı.
Varsayılan olarak ATS olarak ayarlanır - Normalde Açıktır
- 12-15. Programlanabilir Girişler 1-4
- 16-17. Programlanabilir Girişler 5-6
18. ATyS isteğe bağlı I/O modülleri ile kullanılabilecek Yardımcı Besleme (207/210)
19. "Genset Başlatma/Durdurma" bağlantısı: S1 kullanılmadığında NC bağlantısı (71-72) kapalıdır

20. "Genset Başlatma/Durdurma" bağlantısı: S1 kullanılmadığında NO bağlantısı (71-74) açıktır
21. İsteğe bağlı modül yuvaları: 1 - 4
22. Akım Transformatörü giriş kablo bağlantıları
23. Voltaj algılama girişleri
24. Besleme kaynağı girişleri

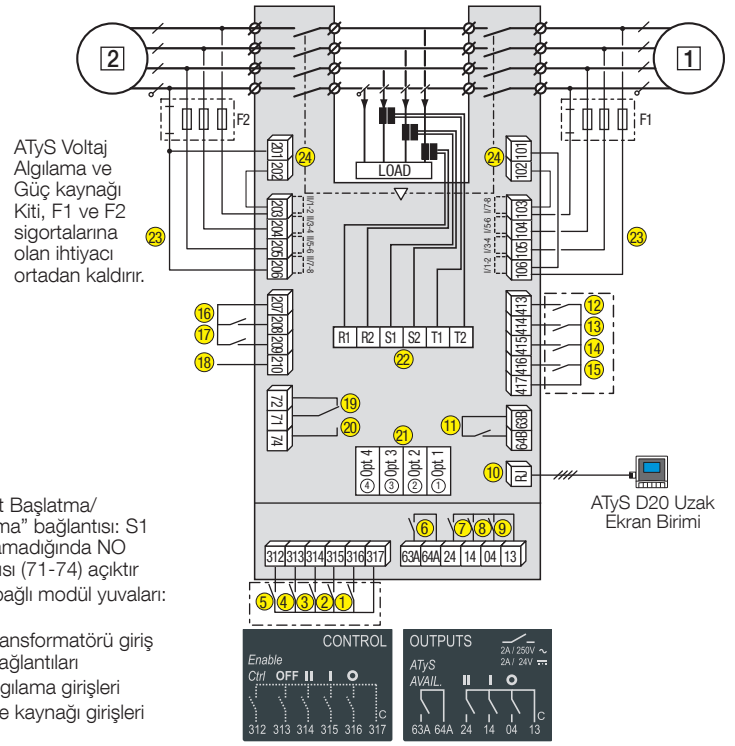
Ürün bağlantısında 1,5 - 2,5 mm² kesitli bir kablo kullanın.

M3 Vidası Sıkma torku: min.:0.5 Nm - maks.: 0.6 Nm / min.:4.43 lbin - maks.: 5.31 lbin



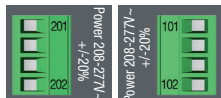
4 Güç Kaynağı, Algılama ve Kontrol kabloları (ATyS Kontrol cihazı)

Örnek: 3 faz ve nötr beslemesi olan 400 VAC'lık bir uygulamanın kontrol kabloları.



5 Kontrol

Manuel moddayken kablo tesisatını kontrol edin ve uygunsa ürünü çalıştırın.



Yeşil "Güç" LED'i: (ON) AÇIK
Kırmızı Manuel/Hata LED'i: (ON) AÇIK

6 ATyS p'nin programlanması

ATyS p cihazına güç bağlandıktan ve kabloları testler yapıldıktan sonra cihaz programlanmalıdır. Bu işlemi ATS Kontrol cihazının önündeki tuşları kullanarak veya kolay kullanılan Easy Config yazılımıyla yapabilirsiniz.

Kolaylık sağlaması bakımından, Easy Config yazılımını tavsiye ederiz. (www.socomec.com adresinden ücretsiz indirilebilir).

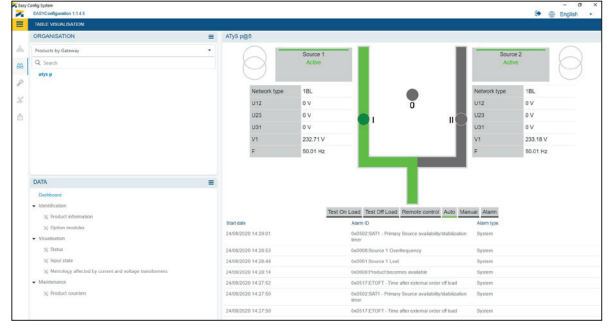
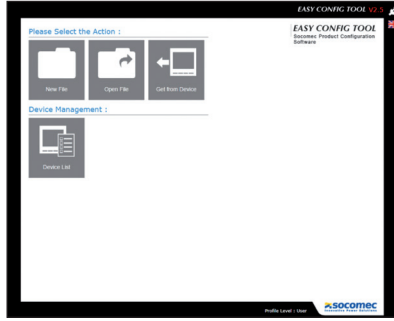
ATyS p en sık kullanılan müşteri uygulamalarının ihtiyaçlarına göre düzenlenmiş varsayılan ayarlarla teslim edilir. Programlanması gereken asgari yapılandırma parametreleri ağır ve uygulamanın tipi, voltaj ve frekansın nominal değerleridir. ATyS p Otomatik Konfigürasyon Voltaj, Hz, Faz rotasyonu ve Nötr pozisyonu ayarlarını hızlı ve kolay bir biçimde yapar.

A - Easy Config Yazılımıyla Programlama

ATyS p'yi Easy Config yazılımıyla programlamak için, her pencereye istenen tüm ayarları tamamlayarak soldan sağa doğru tüm ayar kutularını doldurmanız yeterlidir. İzin verilen minimum ve maksimum değerleri yardım pencerelerinde görebilirsiniz.

Yazılım SOCOMEC ürünlerinin çoğunu kapsadığından, programlamaya başlamadan önce YENİ'yi tıklayın ve kullanılabilir ürünler listesinden "ATyS p" ürününü seçin.

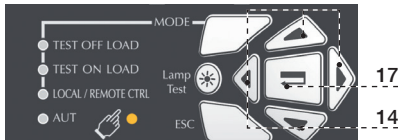
ATyS p'ye enerji verildiğinde ve iletişim sağlandığında, ATyS p'nin durumu yazılımın sağladığı bir ekrandan izlenebilir. Süper Kullanıcı Modunda çalışırken yazılım üzerinden kontrol yapmak da mümkündür (anahtar I-O-II pozisyonlarına getirmek gibi).



B - Easy Config Yazılımıyla Programlama

1 SETUP	2 VOLT. LEVELS	3 FREQ. LEVELS	4 PWR. LEVELS	5 TIMERS VALUE	6 I-O	7 COMM (10)	8 DATE/TIME
NETWORK 4NBL	OV. U I 115%	OV. F I 105%	OV.P I 0000 kVA	1FT 0003 SEC	IN 1 --- NO	DHCP NO (9)	YEAR
AUTOCONF NO (7)	OV. U HYS I 110%	OV. F HYS I 103%	OV.P HYS I 0000 kVA	1RT 0300 SEC	IN 2 --- NO	IP 1-2 192.168.	MONTH
NEUTRAL AUTO	UND. U I 085%	UND. F I 095%	OV.P II 0000 kVA	2FT 0003 SEC	IN 3 --- NO	IP 3-4 .002.001	DAY
ROT PH. ---	UND. U HYS I 095%	UND. F HYS I 097%	OV.P HYS II 0000 kVA	2RT 0005 SEC (2)	IN 4 --- NO	GAT1-2 000.000.	HOUR
CHECK ROT YES	UNB. U I 00%	OV. F II 105%		2AT 0005 SEC (1)	IN 5 --- NO	GAT3-4 .000.000	MINUTE
NOM. VOLT 400 V	UNB. U HYS I 00%	OV. F HYS II 103%		2CT 0300 SEC (1)	IN 6 --- NO	MSK1-2 255.255.	SECOND
NOM. FREQ 50 Hz	OV. U II 115%	UND. F II 095%		2ST 0030 SEC (1)	IN 7 --- NO (8)	MSK3-4 .255.000	
APP M-G	OV. U HYS II 110%	UND. F HYS II 097%		DBT 0003.0 SEC	IN 8 --- NO (8)	ADDRESS 005	
PRIOTON NO (1)	UND. U II 085%			TOT UNL (1)	IN 9 --- NO (8)	BDRATE 9600	
PRIOEON NO (3)	UND. U HYS II 095%			TOT 0010 SEC (1)	IN10 --- NO (8)	STOP BIT 1	
PRIONET 1 (2)	UNB. U II 00%			T3T 0000 SEC (1)	IN11 --- NO (8)	PARITY NONE	
RETRANS NO	UNB. U HYS II 00%			TFT UNL (1)	IN12 --- NO (8)		
RTO OFF				TFT 0600 SEC (1)	IN13 --- NO (8)		
CT PRI 100				E1T 0005 SEC (3)	IN14 --- NO (8)		
CT SEC 5				E2T UNL (3)	OUT 1 POP NO		
S1=SW2 NO				E2T 0010 SEC (3)	OUT 2 --- NO (8)		
BACKLGHNT INT				E3T 0005 SEC (3)	OUT 3 --- NO (8)		
CODE P 1000				E5T 0005 SEC (4)	OUT 4 --- NO (8)		
CODE E 0000				E6T LIM (4)	OUT 5 --- NO (8)		
BACKUP SAVE				E6T 0600 SEC (4)	OUT 6 --- NO (8)		
LOAD CTRL NO				E7T 0005 SEC (4)	OUT 7 --- NO (8)		
ONDELAY OFF				LST 0004 SEC (5)	OUT 8 --- NO (8)		
AUXSUPPLY NO (1)				EET 0168 H (6)	OUT 9 --- NO (8)		
COMMIT NO				EDT 1800 SEC (6)			
				ELD 0005 SEC (11)			
				ELR 0005 SEC (11)			
				10T 0002 SEC (12)			
				20T 0010 SEC (12)			
				OD1 0020 SEC (13)			
				OD2 0040 SEC (13)			
				OD3 0060 SEC (13)			
				OD4 0080 SEC (13)			
				OD5 0100 SEC (13)			
				OD6 0120 SEC (13)			
				OD7 0140 SEC (13)			
				PreODx 0000 SEC (13)			

- (1) «APP», «M-G» olarak ayarlandığında
- (2) «APP», «M-M» olarak ayarlandığında
- (3) Bir I/P, «EON» olarak ayarlandığında
- (4) Bir I/P, «EOF» olarak ayarlandığında
- (5) Bir O/P, «LSC» olarak ayarlandığında
- (6) Bir O/P, «EES» olarak ayarlandığında
- (7) Cihaz Manuel moda ise
- (8) İsteğe bağlı I/O modülleri ile
- (9) Ethernet modülü ile
- (10) Yalnızca bir iletişim modülü kullanıldığında
- (11) LOAD CTRL işlevi etkinleştirildiğinde
- (12) RTO, KAPALI'dan farklı olduğunda
- (13) ONDELAY, OFF'tan farklı olduğunda



ATyS p cihazları ATS kontrol cihazı tuş takımından da programlanabilir. Bu programlama yöntemi, yukarıda açıklanan ve kolayca programlama olanağı sağlayan Easy Config yazılımını kullanan Ethernet veya Modbus iletişim modüllerinin bulunmadığı ürünler için gereklidir. Tuş takımı birkaç parametreyi değiştirmek veya ürün hakkında bilgi almak için yararlı bir arayüz ve programlama yöntemi sağlar.

Programlama erişimi: "Onay" düğmesine (17) basın ve 5 saniye basılı tutun. Tuş takımından erişim, Otomatik veya Manuel mod içinden kullanılabilir; bunun için cihaz kararlı bir durumda (I, 0 veya II) bulunmalı ve en az bir besleme kaynağı bağlanmış olmalıdır. Aktarım yapılırken programlamaya erişilemez.

Yapılandırmayı değiştirmek için: Navigasyon düğmelerini kullanarak kodu (fabrika kodu = 1000) girin (14). **Programlamadan çıkış:** "Onay" düğmesine (17) basın ve 5 saniye basılı tutun.

Not 1: Yukarıda listelenen değerler, varsayılan ayarlar değerleridir.

Not 2: Otomatik Yapılandırma'yı kullanmadan önce, Varsayılan Ağ Ayarı ve Uygulama parametrelerinin kurulumu uygun olduğunu doğrulayın ve gerekirse değiştirin.

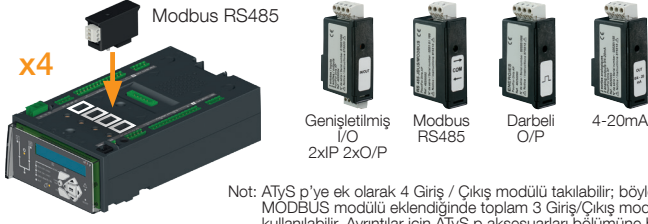
3 faz / 4 tel	3 faz / 3 tel	2 faz / 3 tel	2 faz / 2 tel	1 faz / 2 tel
4NBL 4BL	3NBL 3BL	2NBL 2	2BL 3	1BL N

Otomatik Yapılandırma ayarları (Voltaj, Hz, Nötr Pozisyonu, Faz rotasyonu)	
5 s basın	
Menüye girin	1 SETUP
Şuraya ilerleyin	AUTOCONF
Şu kodu girin	1000
Şu değere ayarlayın	YES
60 ms basın	
LED'ler yanıp söner	
Kaydedin: 5 s basın	
Not: Otomatik Yapılandırma ile ayarlama yapmak için Kaynak veya kaynak kullanılabilir durumda olmalıdır.	

İsteğe Bağlı Modüller

Yazılımla ATyS p arasındaki iletişim için isteğe bağlı olarak temin edilebilecek Ethernet/Modbus TCP veya Modbus RTU modülleri kullanılabilir. ETHERNET / MODBUS modülleri ATyS p ATS kontrol cihazı üzerindeki yuvalara yerleştirilir.

Easy Config, bir doğrudan ATyS yapılandırması için ETHERNET veya MODBUS modülleri üzerinden bağlanan bir PC'ye yüklenbilir ya da daha sonra yükleyip ATyS'de kullanmak üzere belirli bir yapılandırma oluşturabilmek için izole edilir.

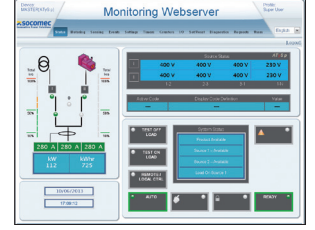


Not: ATyS p'ye ek olarak 4 Giriş / Çıkış modülü takılabilir; böylece toplam 8 adet programlanabilir Giriş ve Çıkış modülü elde edilir. ATyS p'ye MODBUS modülü eklendiğinde toplam 3 Giriş/Çıkış modülü, ETHERNET modülü eklendiğinde ise toplam 3 Giriş/Çıkış modülü kullanılabilir. Ayrıntılar için ATyS p aksesuarları bölümüne bakın.

Ethernet modülü, İzleme, Motor Çalıştırma Denetimi ve etkinlikler vb. için dahili bir Web sunucusu içerir.

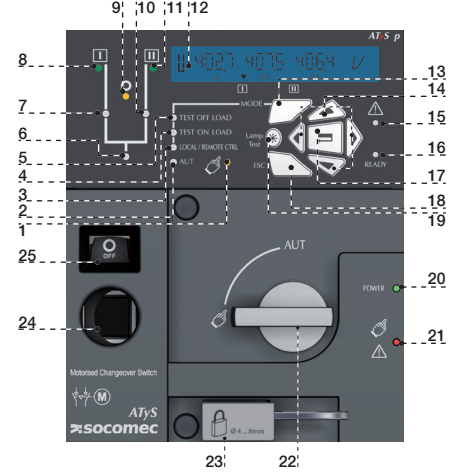


Basit veya Ağ geçidiyle Ethernet/Modbus TCP



- MANUEL Mod LED göstergesi. (Manuel Mod'da sarı ışık sürekli olarak yanar).
- OTOMATİK Mod LED göstergesi Otomatik Mod'da zamanlayıcılar çalışmadığında yeşil ışık sürekli yanar. Zamanlayıcılar çalıştığında Otomatik moddayken yeşil ışık yanıp söner.
- UZAKTAN KUMANDA Modu LED göstergesi. Yerel / Uzaktan kumanda modunda sarı ışık sürekli olarak yanar. Uzaktan kumanda modu Otomatik/Manuel anahtarını Otomatik'e çevirerek ve 312 ile 317 no.lu terminaleri birleştirerek sağlanır. Uzaktan kumanda emirleri 314'ün 316 ve 317 ile birleştirilmesiyle alınır.UZAKTAN kumanda, ürüne Ethernet veya MODBUS ile bağlantı sağlandığında Easy Config ATyS p yazılımıyla da yapılabilir.(İsteğe bağlı modüller). ATyS p'nin tuş takımı kullanarak da yerel kontrol seçilebilir ve uygulanabilir.
- YÜK TESTİ KONTROL MODU LED göstergesi. (TON/EON modunda sarı ışık sürekli olarak yanar)
- YÜKSÜZ TEST KONTROL MODU LED göstergesi. (TOF/EOF modunda sarı ışık sürekli olarak yanar).
- Yük besleme var LED'i. (Yük olduğunda yeşil yanar).
- Anahtar 1 LED konum göstergesi. (1 konumdayken yeşil).
- Kaynak besleme I LED göstergesi. (Besleme I voltajı belirlenen limitler arındaysa yeşil).
- Sıfır konumu LED göstergesi. (0 konumdayken sarı).
- Anahtar 2 LED konum göstergesi. (2 konumdayken yeşil).
- Kaynak besleme II LED göstergesi. (Besleme II voltajı belirlenen limitler arındaysa yeşil).
- LCD Gösterge Ekranı: (Durum, ölçüm, zamanlayıcılar, sayaçlar, etkinlikler, hatalar, programlama)
- Çalışma modları arasında geçiş için MODE düğmesi.
- ATyS p'nin menüleri arasında yazılım kullanmadan gezinmek için navigasyon düğmeleri.
- HATA LED göstergesi. (ATS kontrol cihazı dahili hatası durumunda sürekli kırmızı yanar. Hata durumunu sıfırlamak için cihazı Otomatik'ten Manuel moda alıp sonra

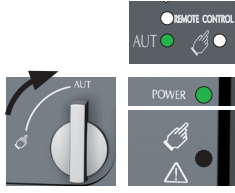
- yeniden Otomatik'e getirin).
- READY LED göstergesi. (Yeşil sürekli ışık: Ürüne enerji geliyor ve OTOMATİK modda, Zamanlayıcı çalışıyor, Ürün transfer için hazır).
- Enter düğmesi programlama moduna girmek (Baştrıp 5 saniye süreyle tutun) ve tuş takımı üzerinden yapılan ayarları doğrulamak için kullanılır.
- ESC düğmesi, belirli bir ekrandan ana menüye geri dönmek için kullanılır.
- Işık (Lamp) test düğmesi LED'leri ve LCD ekranı test etmek için kullanılır.
- Yeşil LED Göstergesi: Güç
- Kırmızı LED Göstergesi: Ürün Kullanılmıyor / Manuel Mod / Hata Durumu
- Otomatik / Manuel seçim komütatörü (Anahtar sürümü seçenek olarak sunulur)
- Asma kilit olanağı (3 adete kadar. Çap: 4 – 8 mm)
- Acil durum manuel çalıştırma mil konumu (Sadece manuel modda kullanılabilir)
- Anahtar konumu göstergesi: I (Anahtar 1 Açık) O (Kapalı) II (Anahtar II Açık).



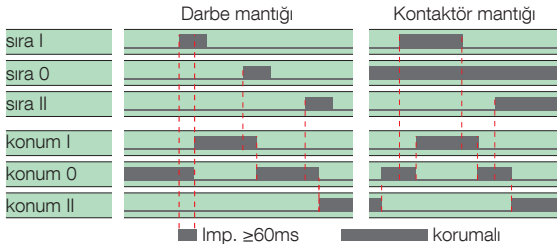
7A AUT Modu (Otomatik Kontrol)

Acil durum kolunun ürüne takılı olmadığından emin olun ve mod seçme kolunu AUT (Otomatik) konumuna çevirin.

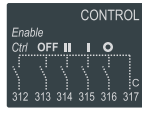
Yeşil "Güç" LED'i: (ON) AÇIK
Manuel/Varsayılan LED'i:(OFF) KAPALI



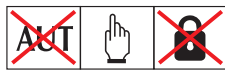
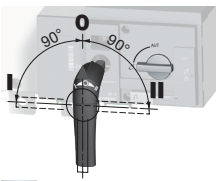
7B AUT Modu (Uzaktan Kumanda)



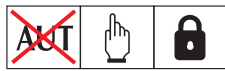
Kontrolü etkinleştirmek için 312 ile 317 arasındaki bağlantıyı kapatın. Kontaktör mantığı için 316 ile 317'yi bağlayın. Çalıştırmak için: Kontaklı istenen konuma karşılık gelecek şekilde kapatın. Cihazı 0 / OFF (KAPALI) konumuna zorlamak için 313 ve 317 bağlantılarını köprüleyin.



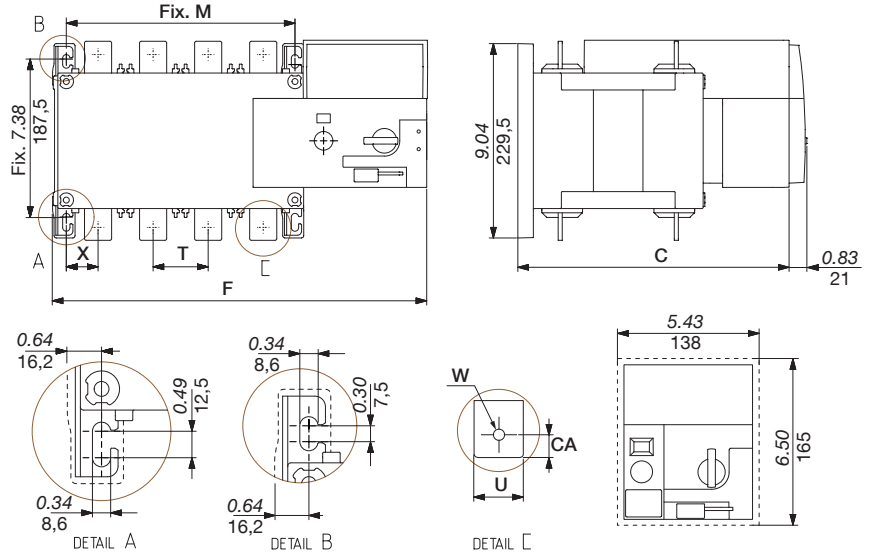
7C Manuel Mod



7D Asma kilit modu (standart olarak O konumundadır)



Boyutlar in./mm. cinsindedir



	125 A		160 A		200 A		250 A	
	3 P	4 P	3 P	4 P	3 P	4 P	3 P	4 P
C	9.61	244	9.61	244	9.61	244	9.61	244
CA	0.39	10	0.39	10	0.39	10	0.59	15
F	11.28	286,5	12.48	317	11.28	286,5	12.48	317
M	4.72	120	5.91	150	4.72	120	5.91	150
T	1.42	36	1.42	36	1.42	36	1.42	36
U	0.79	20	0.79	20	0.79	20	0.79	20
W	0.35	9	0.35	9	0.35	9	0.35	9
X	1.10	28	0.87	22	1.10	28	0.87	22

	315 A		400 A		500 A		630 A	
	3 P	4 P	3 P	4 P	3 P	4 P	3 P	4 P
C	9.61	244	9.61	244	9.61	244	12.64	321
CA	0.59	15	0.59	15	0.59	15	0.79	20
F	12.91	328	14.88	378	12.91	328	14.88	378
M	6.30	160	8.27	210	6.30	160	8.27	210
T	1.97	50	1.97	50	1.97	50	2.56	65
U	1.38	35	1.38	35	1.38	35	1.26	32
W	0.43	11	0.43	11	0.43	11	0.55	14
X	1.30	33	1.30	33	1.30	33	1.67	42,5